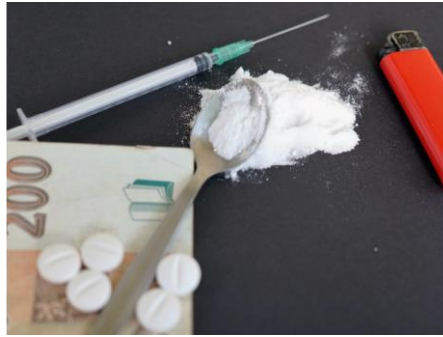


Explicación de la convergencia ambiental y del crimen organizado a través de un análisis sistemático de la dinámica operativa de los grupos criminales transnacionales

Informe resumen*

*El informe completo se publicará en 2023

**Traducción sobre los informes ELI proporcionada por S.P.E.C.I.E.S.



Preparado por Earth
League International
Y John Jay College of
Criminal Justice.



Earth
League
International

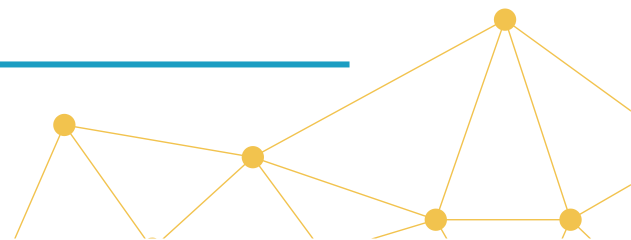


Resumen ejecutivo

El crimen ambiental es uno de los delitos organizados transnacionales más destructivos, de rápido crecimiento y lucrativos del mundo. Estos delitos abarcan un amplio espectro de actividades que incluyen la tala ilegal, la pesca, el tráfico de vida silvestre y el vertido de desechos peligrosos. Con un aumento anual del 5-7%, que fue hasta tres veces la tasa de crecimiento de la economía mundial, los delitos ambientales ahora ganan entre \$US 110 y 281 mil millones cada año (GAFI 2021). Los delitos ambientales transnacionales representan casi dos tercios de la financiación mundial de delitos ilícitos (RHIPTO et al 2018).

¿Qué alimenta este asombroso crecimiento? **Este informe avanza en gran medida a la investigación y el diálogo recientemente emergentes sobre los delitos ambientales al arrojar luz sobre sus dimensiones claves:** las características de los actores involucrados; los sindicatos bien conectados y altamente sofisticados que forman; y la convergencia de este delito con otros delitos transnacionales graves, como el tráfico de drogas, el tráfico de personas, el lavado de dinero y la corrupción. A pesar de los impactos devastadores de estos delitos en el medio ambiente y la estabilidad socioeconómica, durante mucho tiempo han sido relegados a una gestión de baja prioridad entre los funcionarios estatales y las agencias de aplicación de la ley en todo el mundo.

Basándose en los años de trabajo de campo de Earth League International (ELI'S), que ha permitido la recopilación de información de primera mano de América, Europa, África y Asia durante sus investigaciones, **este informe desarrolla y presenta el paradigma de convergencia pionero de ELI para mostrar exactamente cómo la convergencia ha integrado los delitos contra la vida silvestre y el medio ambiente en el corazón de las estructuras económicas y políticas mundiales.** Los estudios de caso surgieron del trabajo de ELI como fuentes primarias de datos. Este informe destaca cinco de esos casos que en conjunto ilustran la convergencia de los delitos ambientales y contra la vida silvestre con otros delitos graves y redes de delincuencia transnacional. Cada caso demuestra cómo las redes de delitos ambientales se adaptan, diversifican y crecen rápidamente de manera que maximizan su poder y ganancias. **ELI ha definido, instituido y analizado una Clasificación de Convergencia de 4 Tipos:**



Paradigma de convergencia de delitos ambientales de ELI

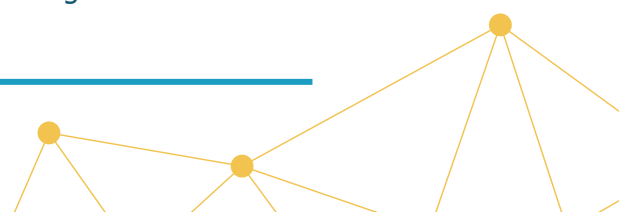
1. **La convergencia de especies múltiples** se refiere al tráfico de múltiples especies al mismo tiempo (por ejemplo, cuerno de rinoceronte, marfil, pangolín, jaguar, aleta de tiburón, mariscos).
2. **La Convergencia de Delitos Ambientales Múltiples** involucra a los mismos traficantes o redes que participan en delitos contra la vida silvestre, además del tráfico de otros recursos naturales, como la tala ilegal, la pesca y la minería ilegales.
3. **La convergencia de delitos graves** se refiere a los mismos traficantes o redes que participan en otros delitos graves, como el lavado de dinero, el tráfico de personas y el tráfico de drogas.
4. **La convergencia de redes transnacionales** describe la superposición de las redes delictivas organizadas transnacionales y sus actividades. La convergencia de redes es multinivel, ya que estas redes criminales han creado intencionalmente una variedad de puntos de conexión regionales, interregionales y transnacionales para fortalecer sus actividades criminales.

Este paradigma requiere una reevaluación holística del crimen organizado transnacional y de las políticas para combatirlo. En particular, la convergencia de la criminalidad cambia los puntos de vista establecidos sobre la estructura del crimen organizado, lo que requiere una nueva comprensión de las operaciones cada vez más flexibles y adaptables de las redes criminales en todos los niveles. En particular, la convergencia de la criminalidad altera los puntos de vista establecidos sobre la estructura del crimen organizado, lo que requiere una nueva comprensión de las operaciones cada vez más flexibles y adaptables de las redes criminales en todos los niveles. **Esta nueva perspectiva también expone las múltiples brechas en la cadena de aplicación, desde cómo se recopila la inteligencia en áreas de alta criminalidad hasta las formas en que las leyes ambientales se adjudican en los tribunales.** Sobre la base de estos hallazgos, el informe propone un conjunto de respuestas prácticas y eficaces. Dados los desafíos de larga data de enjuiciar los delitos ambientales, particularmente porque estos delitos casi siempre se llevan a cabo junto con otros delitos graves, este informe recomienda que los esfuerzos de enjuiciamiento se desplacen hacia los delitos más graves que convergen con los delitos ambientales, lo que permitirá enjuiciar y castigar a los líderes criminales. **Tal enfoque debe estar respaldado por una investigación intensificada, la recopilación de inteligencia y el análisis sistemático de los datos** necesarios para la identificación y desarticulación de redes criminales. Para institucionalizar este enfoque, es fundamental que múltiples actores internacionales realicen esfuerzos concertados y conjuntos para llevar el tema de los delitos ambientales y su convergencia con otros delitos graves al primer plano del diálogo y la política mundiales.

Delitos y Convergencia ambiental

El crimen ambiental se reconoce actualmente como una de las áreas más lucrativas y de más rápido crecimiento del crimen organizado transnacional (TOC por sus siglas en inglés) (OCDE 2016). Estos delitos se definen ampliamente como actos ilegales que dañan directamente el medio ambiente e incluyen delitos como el tráfico de vida silvestre, la tala y la pesca ilegales. **A pesar de ser ampliamente reconocida como una de las industrias de TOC más grandes del mundo, los delitos ambientales históricamente se han tratado como un problema de gestión ambiental y, a menudo, se consideran de baja prioridad para las autoridades gubernamentales y de aplicación de la ley.** Sin embargo, en los últimos años, los delitos ambientales han atraído una mayor atención entre los investigadores, las autoridades gubernamentales, las autoridades policiales y los medios de comunicación, y se reconocen como una amenaza crítica y creciente para la seguridad nacional y humana (Wittig 2017). Es un hecho bien establecido que los delitos medioambientales convergen con otras formas de delitos graves. Sin embargo, el discurso sobre la convergencia de los delitos ambientales con otras formas de delitos graves sólo ha surgido recientemente entre los grupos de defensa y en los círculos académicos por igual. Con la participación de grupos delictivos organizados transnacionales más graves en delitos ambientales, es evidente que la convergencia de los delitos ambientales con otras formas de delincuencia organizada transnacional grave es inevitable. La convergencia ha sido reconocida como una característica crítica de los grupos de TOC, que han expandido sus actividades delictivas debido a la globalización, los sistemas de comercio transnacional, los avances en la tecnología y el desarrollo de sistemas de transferencia de dinero en línea (Interpol 2016). **Los TOC no solo se han vuelto cada vez más interconectados, sino que están diversificando cada vez más sus actividades delictivas** y cosechando beneficios al participar en actividades delictivas transnacionales tan graves como el contrabando de drogas, la trata de personas, el tráfico de armas de fuego, el lavado de dinero y, en particular, los delitos ambientales (Van Uhm y Nijman 2020; Moreto y Van Uhm 2021). Sin embargo, sigue existiendo una brecha persistente y extensa con respecto a los delitos ambientales y su convergencia con otros delitos graves (Nellemann et al, 2018).

En la actualidad, el conocimiento sobre el papel de la convergencia de varios delitos graves dentro de los delitos ambientales es relativamente limitado, y existe una falta significativa de evidencia empírica sobre el alcance y el grado en que estos delitos se alinean con otras actividades delictivas organizadas (Wyatt et al, 2020). La mayoría de los enfoques de conservación de la vida silvestre y el medio ambiente se centran casi exclusivamente en los delincuentes y cazadores furtivos locales, las actividades contra la caza furtiva y las campañas de sensibilización, que en última instancia se ven socavadas por los impactos de los delincuentes ambientales de alto nivel y sus redes internacionales de tráfico. Además, los organismos gubernamentales y encargados de hacer cumplir la ley tropiezan con múltiples obstáculos a la hora de abordar los delitos ambientales, entre los que se encuentran: a) la falta de comprensión de la convergencia de los delitos ambientales con otros delitos graves; y b) su participación en una guerra asimétrica contra sindicatos delictivos internacionales con recursos difíciles de igualar. Tales enfoques y brechas en la colaboración interinstitucional no solo obstaculizan los esfuerzos para coordinar la recopilación de inteligencia a largo plazo en diversas cadenas de suministro internacionales, sino que también hacen que las redes delictivas ambientales sean invisibles e impenetrables, lo que complica los esfuerzos existentes para combatir estos graves delitos transnacionales.



Tipologías de convergencia de delitos ambientales

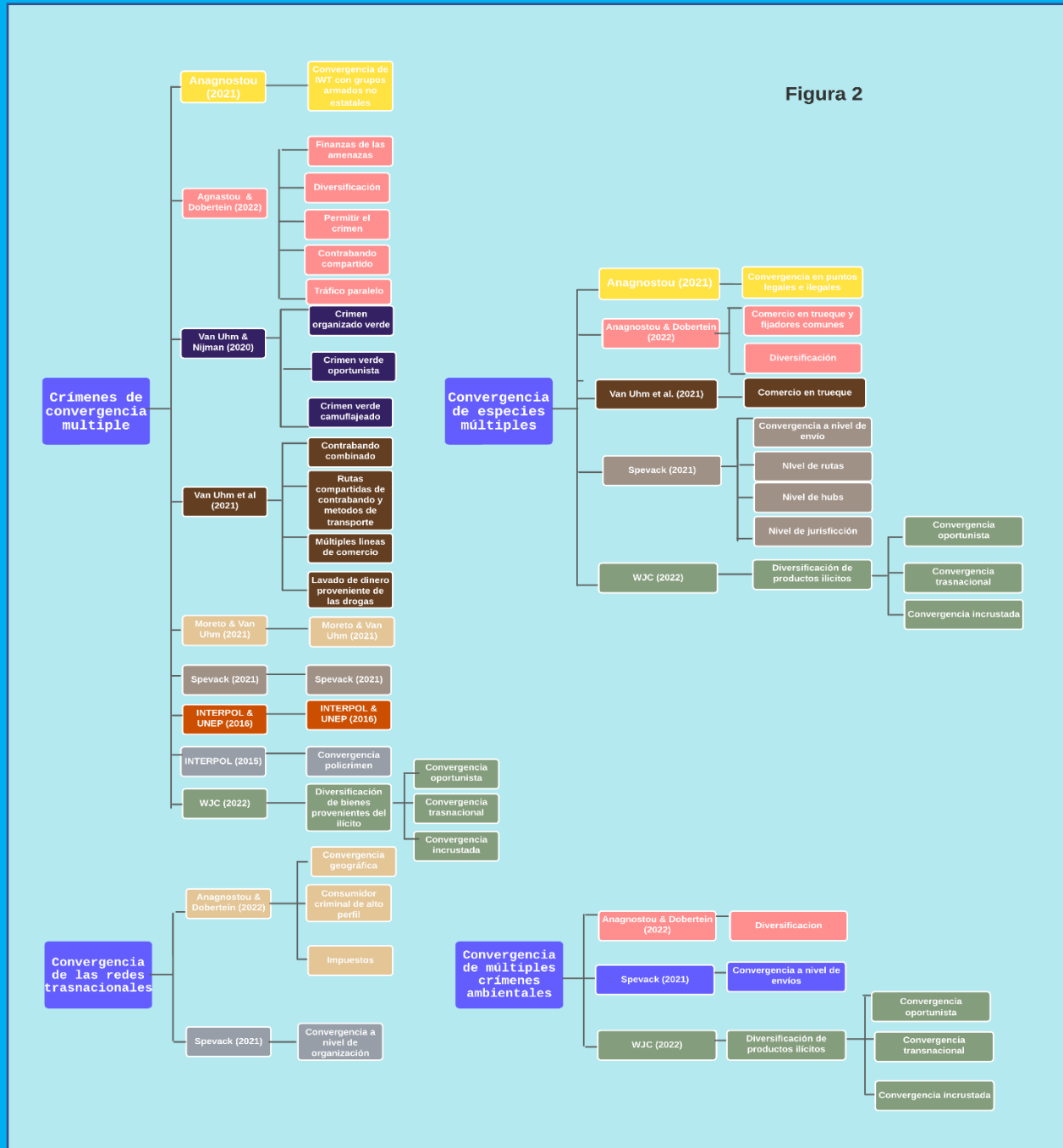
Dadas las limitaciones inherentes a los datos, los académicos han logrado avances significativos para extrapolar las tipologías de convergencia en el pasado. **La literatura en esta dirección es relativamente nueva y principalmente anecdótica, y los estudios sólo han comenzado a surgir en los últimos años**, arrojando luz sobre el fenómeno de la convergencia de los delitos ambientales con otras formas de delitos graves. Con el objetivo de situar las tipologías de convergencia de ELI (que se muestran en la Figura 1) dentro de los discursos más amplios de convergencia en la literatura académica, este informe discutirá brevemente las contribuciones hechas a la literatura de convergencia (en lo que respecta a los delitos ambientales) por los académicos en el pasado. Esta revisión se centrará en los métodos utilizados por los investigadores para diseñar tales tipologías.



Figura 1

Este tema reveló un número limitado de estudios que generaron tipologías de convergencia relacionadas con los delitos ambientales. Este cuerpo de literatura empírica se centró en el uso de diversos métodos y fuentes de datos para extraer y definir estas tipologías. Una abrumadora mayoría de estos estudios (70%) se basó en datos secundarios, revisión de literatura, análisis y revisión de informes generados por gobiernos y ONG, así como otra literatura gris. Un análisis sistemático de las tipologías derivadas de estos estudios reveló que estas tipologías pueden clasificarse fácil y constructivamente dentro del paraguas más amplio de las tipologías de convergencia de delitos ambientales derivadas por ELI. La figura 2 muestra estas clasificaciones.

TIPOLOGÍAS DE CONVERGENCIA DERIVADAS DE LITERATURA EMPÍRICA Y SU ALINEACIÓN CON LAS DERIVADAS POR ELI



ESTUDIO DE CASOS DE CONVERGENCIA DE DELITOS AMBIENTALES Y REDES CRIMINALES

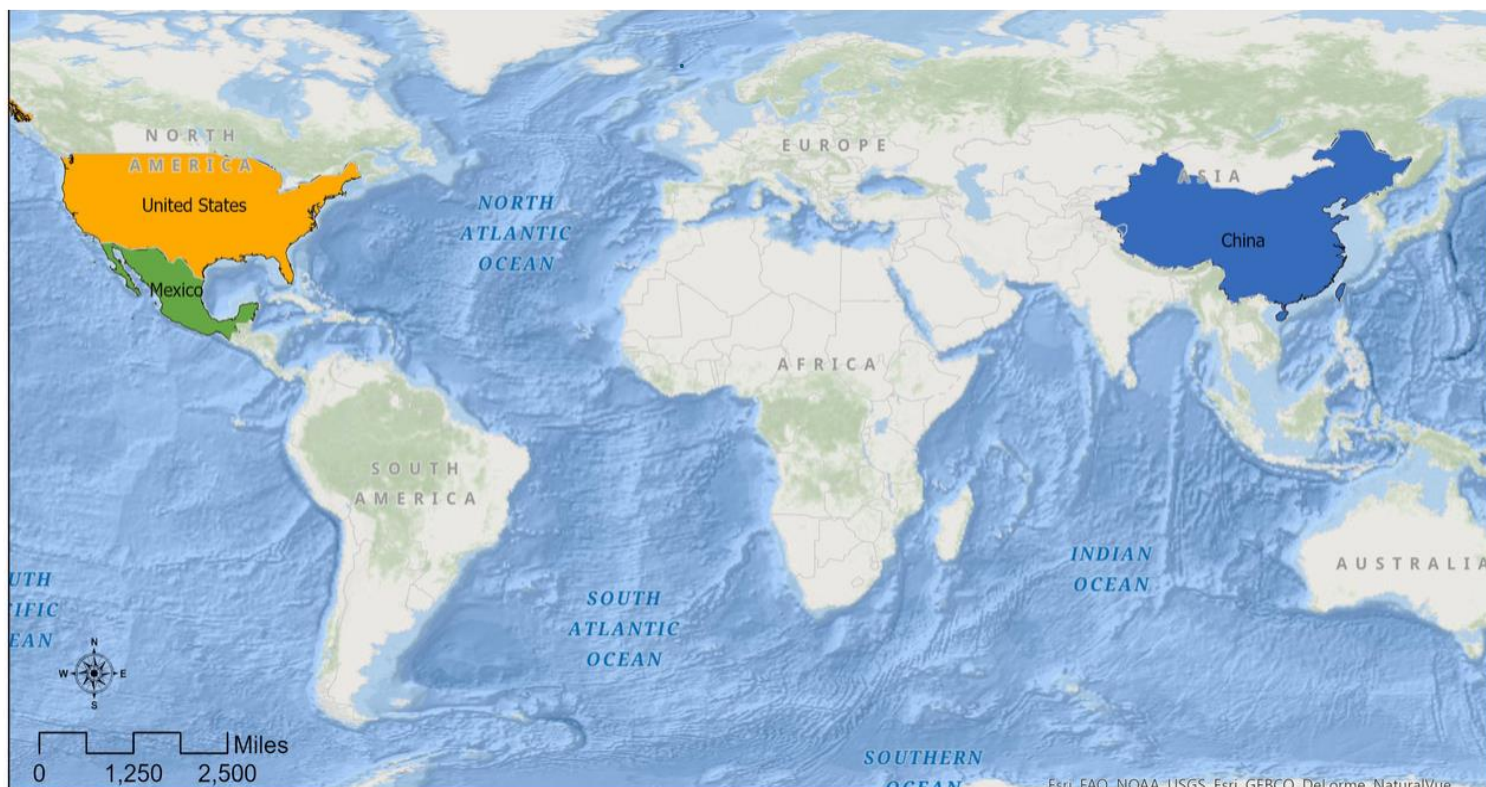
CASO DE ESTUDIO 1:

RED CRIMINAL M2



El director ejecutivo de ELI, Andrea Crosta, fotografía una vejiga natatoria de totoaba confiscada en Hong Kong mientras estaba en tránsito de México a China.

La red criminal M2 fue identificada como parte de *la operación oro falso* de ELI, la más importante operación de recopilación de inteligencia sobre el tráfico de fauces de totoaba (vejiga natatoria) y mariscos en México. **M2 ha tenido éxito fauces de totoaba de contrabando durante más de 12 años**, operando principalmente entre México, China y los Estados Unidos. Aunque la red M2 está muy involucrada en delitos contra la vida silvestre, una de sus otras actividades delictivas principales es el tráfico de personas. **La red contrabandea inmigrantes chinos a los Estados Unidos por 40,000-50,000 USD por persona**, cobrando tarifas adicionales si estas personas necesitan permisos residenciales temporales o permanentes. Según las fuentes de ELI, M2 tiene una tasa de éxito extremadamente alta del 95% para sus actividades de contrabando de seres humanos. **M2 también está involucrada en el negocio de las drogas ilegales con miembros de la red que supervisa las casas de drogas en los Estados Unidos**. M2 obliga a los inmigrantes chinos que ha contrabandado anteriormente para cultivar marihuana ilegalmente. **Para todas sus actividades criminales, M2 trabaja en conveniencia de alguna manera con los carteles mexicanos.**



RED M2

Perfil

M2 está compuesta por nacionales chinos residiendo en China y en México.

M2 tiene su sede en Baja California, donde sirven como un productor clave de productos de vida silvestre. Colabora con varias redes criminales.

M2 también está involucrada en el contrabando de personas, la falsificación de documentos de inmigración y el lavado de dinero.



México, China, & estadounidense.

Tipos de Convergencia

Tipo 1:
Múltiples Especies

Totoaba, abulón, aleta de tiburón, mar pepino y caballito de mar



Tipo 3:
Delitos Graves Múltiples

Blanqueo de capitales, narcotráfico, corrupción, & contrabando de personas

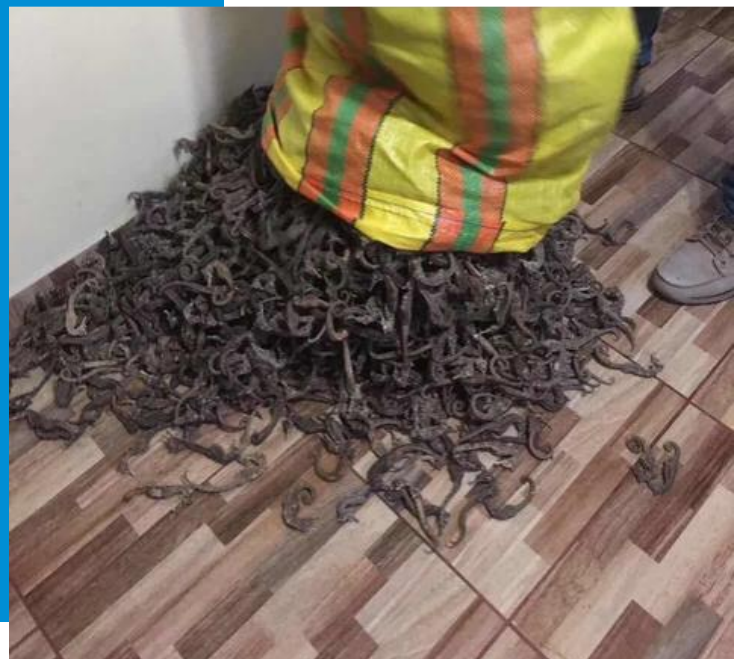


Tipo 4:
Redes Transnacionales

Colaboración con la mafia de Fujian, Grupos del crimen organizado mexicano, cárteles de la droga



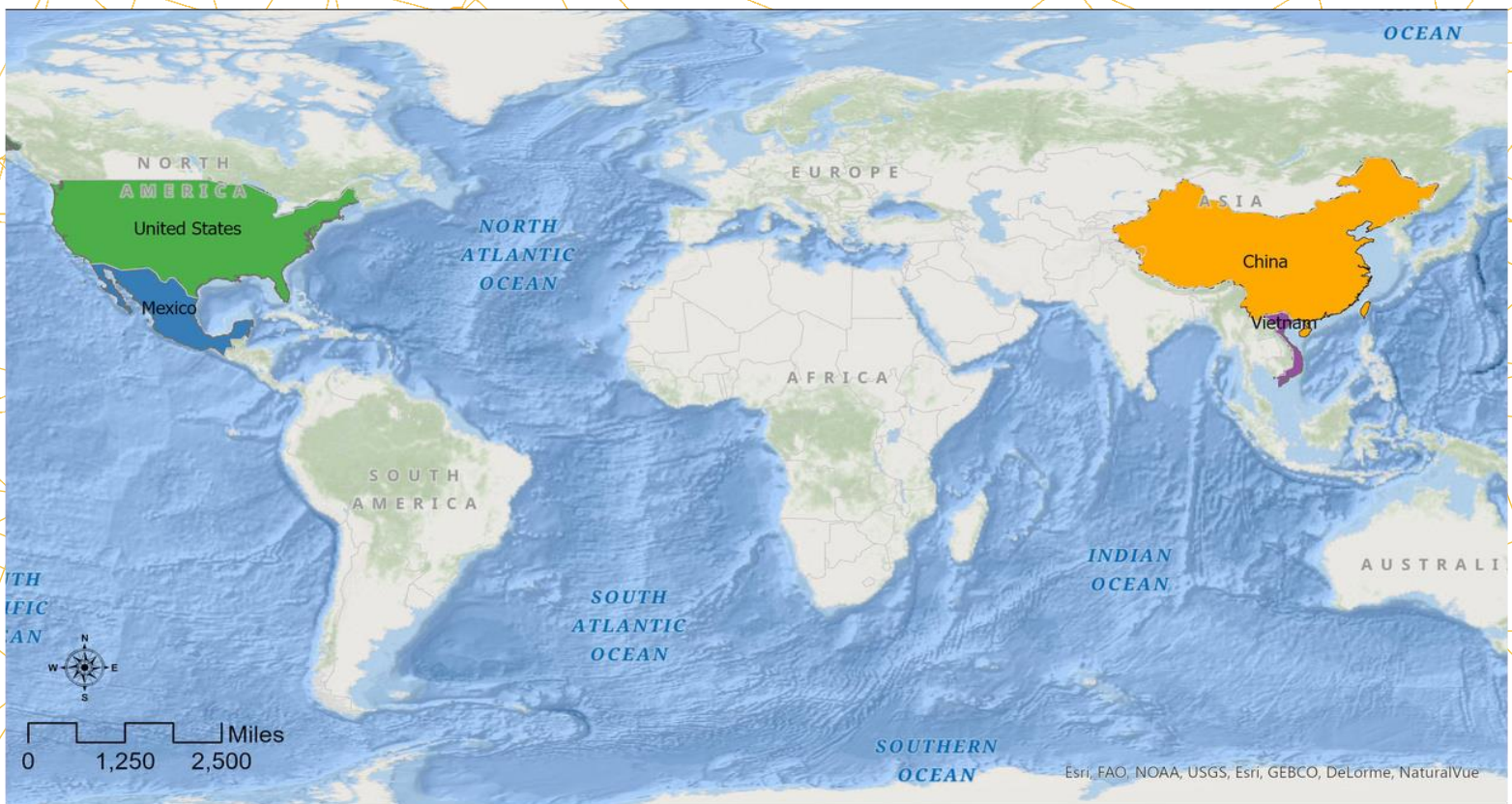
Evidencia fotográfica reunida por el equipo de investigación de EI; caballitos de mar secos.



CASO DE ESTUDIO 2:

Red criminal M3

Desde el 2017, ELI ha estado recopilando información sobre las actividades de los miembros de la comunidad china que gravitan alrededor de ciertos restaurantes y otros proveedores de mariscos en el centro de México. Esto llevó a la identificación de **M3, una de las redes más influyentes del país y un actor importante en el contrabando de fauces de totoaba** de México a Asia. Además de la totoaba, **M3 también produce y vende vino de hueso de tigre, un remedio de la medicina tradicional china.** ELI descubrió que, **en los últimos tres años, M3 utilizó varios cientos de kilos de huesos de tigres vivos para fabricar el vino.** Muchos de los tigres son criados por el cártel de Sinaloa en México. **M3 también ayuda a los cárteles en la adquisición y transporte de drogas ilegales.** Una fuente cercana a la red confirmó que los miembros de M3 apoyan a los cárteles en la distribución de drogas a grupos chinos que residen en los EE.UU. **M3 también logra sus objetivos criminales a través de la corrupción, ya que soborna a funcionarios de aduanas y funcionarios del gobierno para obtener permisos de exportación para sus productos ilícitos y para evitar los controles en los aeropuertos.**



RED M3

Perfil

M3 es una red criminal china dirigida por nacionales cantonéses residiendo en México Central.

M3 es un jugador clave en el contrabando de fauces de totoaba de México a Asia.

M3 está involucrado en lavado de dinero, tráfico de personas, tráfico de drogas y corrupción.

M3 colabora extensivamente con carteles mexicanos, oficiales corruptos y la mafia de Fujian.

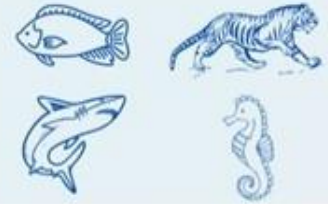


México, China, Vietnam, & estadounidense.

Tipos de Convergencia

Tipo 1:
Múltiples Especies

Totoaba, aleta de tiburón, pepino de mar, caballito de mar y hueso de tigre



Tipo 2:
Delitos Ambientales Múltiples

Tala ilegal



Tipo 3:
Delitos Graves Múltiples

Lavado de dinero, tráfico de drogas, contrabando de personas y corrupción



Tipo 4:
Redes Transnacionales

Colaboración con cárteles, Fujian mafia y otras redes criminales

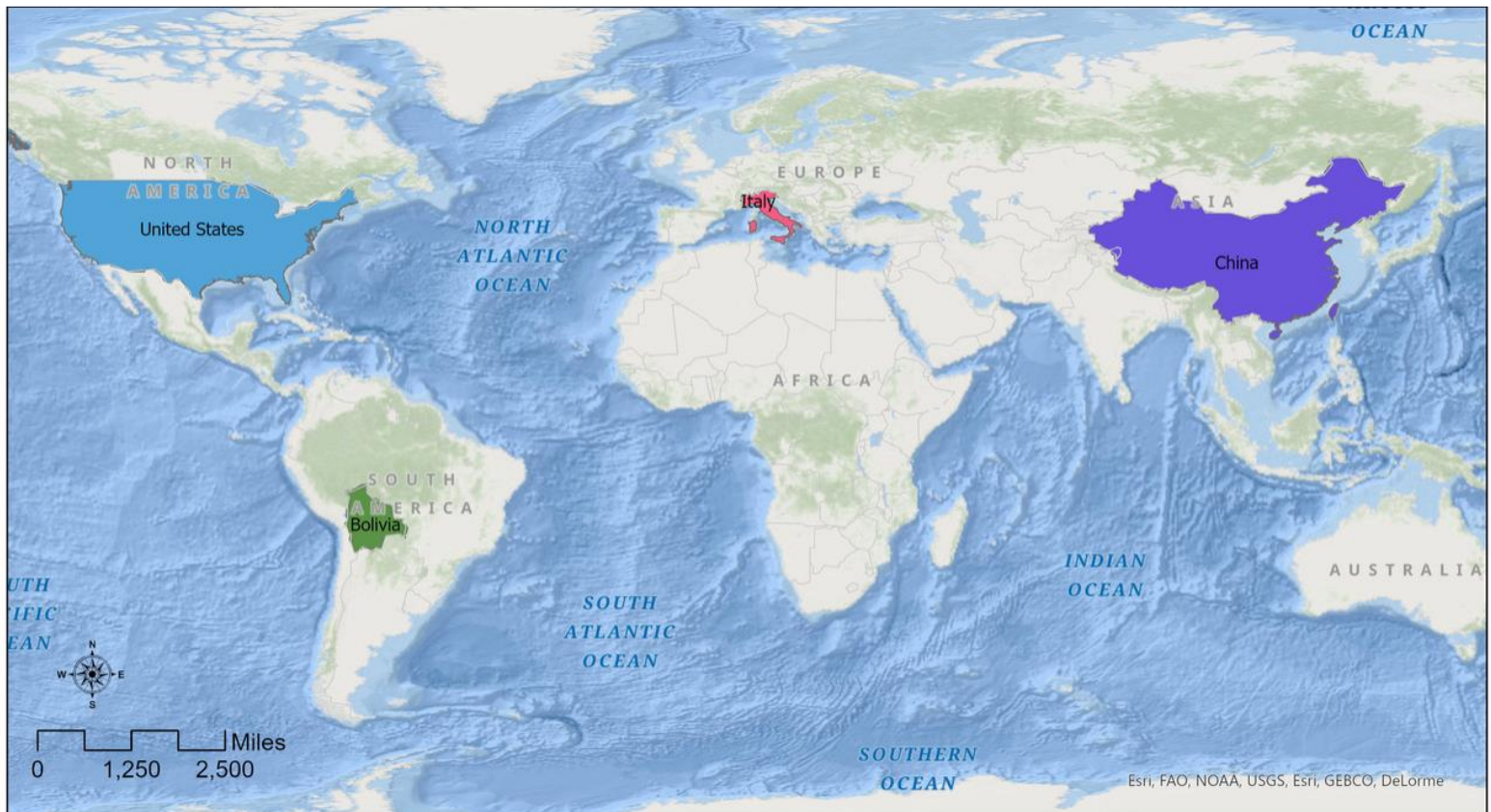


Evidencia fotográfica reunida por el equipo de investigación de ELI sobre el tráfico de fauces de totoaba por M3

CASO DE ESTUDIO 3:

Red criminal SA4

SA4 se identificó en 2018 como parte de la Operación Jaguar de ELI (realizada en colaboración con la UICN Países Bajos e IFAW, y financiada por la Lotería Holandesa de Códigos Postales), en la que el equipo de ELI construyó una comprensión integral del comercio ilegal de jaguares en América Latina. **SA4 es una red criminal de Fujian / Putian con sede en Bolivia y desempeña un papel subyacente en el comercio ilegal de productos** relacionados con el jaguar, incluidos colmillos, vino de hueso de jaguar y pieles. También se descubrió que SA4 se dedica a la minería ilegal de oro. **SA4 lleva a cabo sus actividades mineras ilegales en las regiones amazónicas de Bolivia.** A menudo, la red colabora con empresas estatales chinas que obtienen permisos mineros de funcionarios gubernamentales corruptos en Bolivia. En 2021, **ELI descubrió que SA4 está asociado con un grupo chino de tráfico de cocaína. Los miembros chinos de este grupo fueron arrestados** en el aeropuerto mientras intentaban enviar un paquete que contenía drogas al Reino Unido. Sin embargo, **SA4 sobornó a las autoridades para permitir su liberación, pagando 100.000 dólares por persona.** La inteligencia de ELI reveló que SA4 también está muy involucrado en el lavado de dinero con la red, **lavando con éxito 3 millones de dólares en un mes.** El beneficio promedio para la red es del 8-9% de la cantidad total lavada.



RED SA4

Perfil

SA4 es una poderosa red criminal de Fujian/ Putian localizada en Bolivia.

SA4 juega un rol crítico en el tráfico ilegal de vida silvestre en esta región, sobre todo en el tráfico de productos relacionados al jaguar.

SA4 también está involucrado en una variedad de actividades ilegales, incluyendo lavado de dinero y minería ilegal. También colabora con otras redes criminales.



Bolivia, China,
Estados Unidos e Italia

Tipos de Convergencia

Tipo 1:
Múltiples especies
Jaguar y cocodrilo



Tipo 2:
Múltiples crímenes ambientales
Tala y minería ilegal



Tipo 3:
Delitos Graves Múltiples
Lavado de dinero, tráfico de drogas,
corrupción (aduanas y policía
funcionarios) y negocios de casinos ilegales



Tipo 4:
Redes Transnacionales:
Colaboración con varios chinos
comerciantes de todo el mundo y
redes en Italia

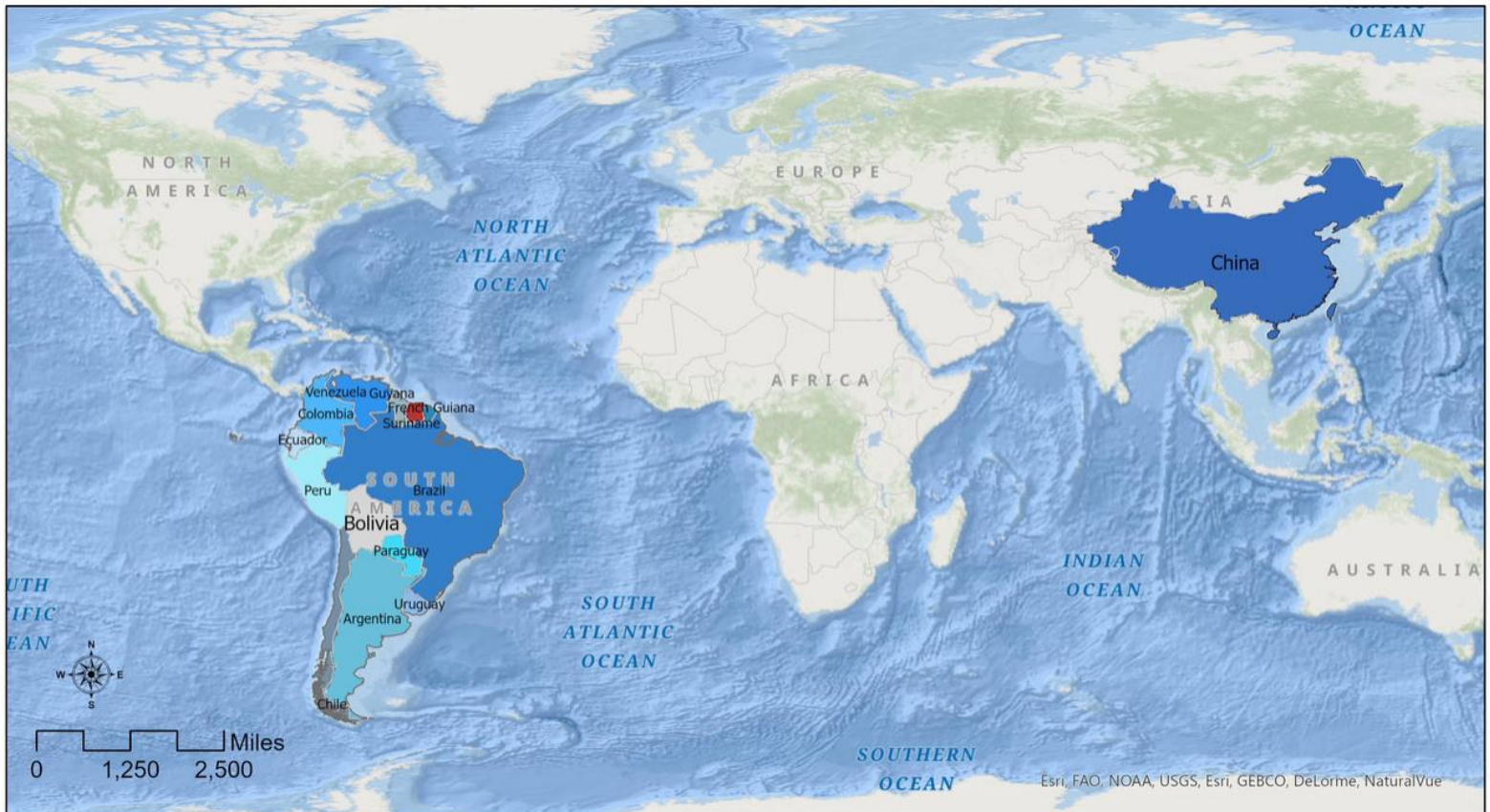


Evidencia fotográfica reunida por el equipo de investigación de ELI de una piel de jaguar (izquierda) y colmillos de jaguar (derecha)

CASO DE ESTUDIO 4:

Red criminal SA1

En el transcurso de la investigación de ELI, se descubrió que **SA1 es una red criminal de múltiples productos compuesta por ciudadanos chinos con su base más importante en Surinam. SA1 desempeña un papel importante en el tráfico de jaguares en América del Sur, contrabandeando productos de jaguar a Guyana, Surinam y la Guayana Francesa. Según las fuentes, SA1 también está involucrada en la tala y la minería ilegales de oro con la mafia china, la mafia venezolana y los grupos criminales brasileños. SA1 contrabandea productos ilegales a través de las fronteras fácilmente debido a sus vínculos establecidos con la policía y las aduanas de Surinam, a quienes la red soborna para que les ayuden o simplemente para que ignoren sus actividades ilícitas. La evidencia revela que SA1 es una de las redes de tráfico de aletas de tiburón más grandes de la región, con la capacidad de proporcionar 1-2 toneladas de aletas de tiburón por mes. SA1 también es un importante lavador de dinero en la región, que lava con éxito medio millón de dólares en un día. Según fuentes cercanas a la red, SA1 puede contrabandear 8 millones de dólares en efectivo en barco desde Colombia a Surinam.**





Evidencia fotográfica reunida por el equipo de investigación de ELI de aletas de tiburón (izquierda) y colmillos de jaguar (derecha)

RED SA1

Perfil

SA1 es una red criminal de múltiples bienes compuesta por nacionales chinos viviendo en Surinam.

SA1 está involucrado en crímenes contra la vida silvestre, particularmente en el tráfico de partes de jaguar y de aletas de tiburón.

SA1 también está involucrado en otros crímenes graves, como el lavado de dinero y el tráfico de personas. Colabora con otras redes criminales.



Surinam, China, & numerosos Sur Países americanos

Tipos de Convergencia

Tipo 1:

Múltiples Especies

Jaguar, aleta de tiburón y mariscos ilegales



Tipo 2:

Delitos Ambientales Múltiples

Tala ilegal y minería ilegal



Tipo 3:

Delitos Graves Múltiples

Lavado de dinero, tráfico de drogas, contrabando de personas y corrupción



Tipo 4:

Redes Transnacionales

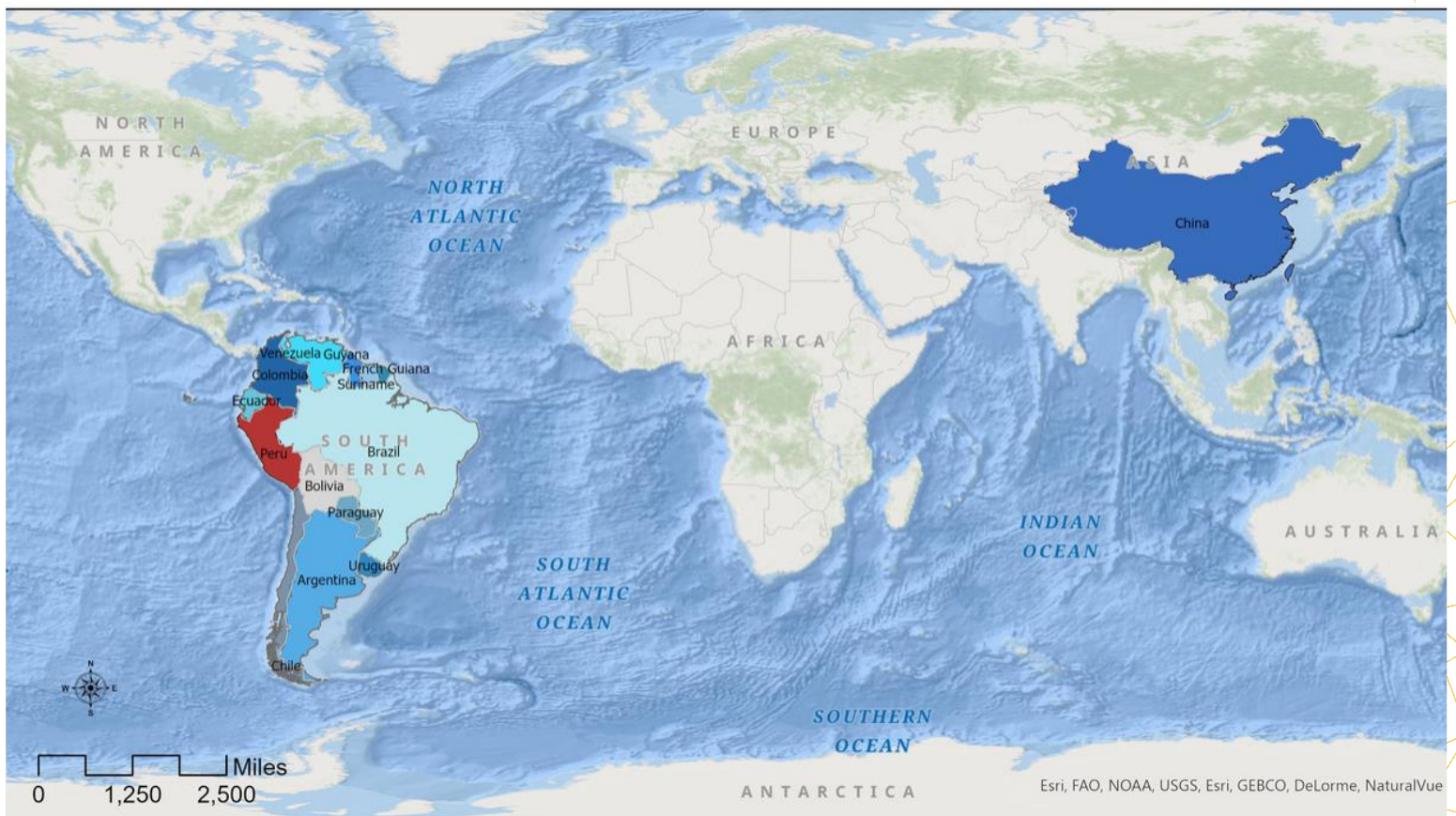
Colaboración con los cárteles de la droga, mafia, grupos terroristas y otras redes criminales



CASO DE ESTUDIO 5:

Red criminal SA8

SA8 es una red criminal de múltiples productos y delitos múltiples con sede en Perú, que opera transnacionalmente desde América del Sur hasta Asia. **ELI descubrió que SA8 es una red de tráfico de partes de jaguar muy exitosa, que sirve como una de las mayores fuentes de colmillos de jaguar en América Latina.** Según las fuentes, la red se asocia con otro grupo criminal que opera en la región, que proporciona colmillos a SA8 al abastecerse directamente de las comunidades locales que viven en áreas remotas. SA8 también desempeña un papel influyente en el tráfico de aletas de tiburón. La red criminal puede enviar al menos un contenedor de envío de 40 pies de largo a Asia cada mes. Según los biólogos, esto resulta en **la pesca y el tráfico de hasta 490,000 tiburones por año. SA8 está involucrada en el tráfico de personas,** proporcionando pasaportes ecuatorianos auténticos, completos con un nombre completo, a empresarios y funcionarios chinos que están huyendo en Perú y América del Sur. Además, la inteligencia de ELI reveló que **SA8 puede lavar hasta USD 1 millón por día. En 2020, SA8 supuestamente lavó más de 78 millones de dólares en Perú.** Las investigaciones de ELI también revelaron que SA8 tiene estrechas relaciones con funcionarios corruptos en una de las embajadas extranjeras en Perú, que facilitan los delitos contra la vida silvestre de la red.



RED SA8

Perfil

SA8 está compuesto por miembros originarios tanto de china como de Sur América.

Tiene su sede en Perú y opera transnacionalmente desde Sur América a Asia.

SA8 es un jugador clave en el tráfico de vida silvestre y productos del mar en la región.

SA8 está involucrado en otros crímenes como lavado de dinero, corrupción y falsificación de pasaportes.



Perú, China, varios Sudamericano & Países asiáticos

Tipos de Convergencia

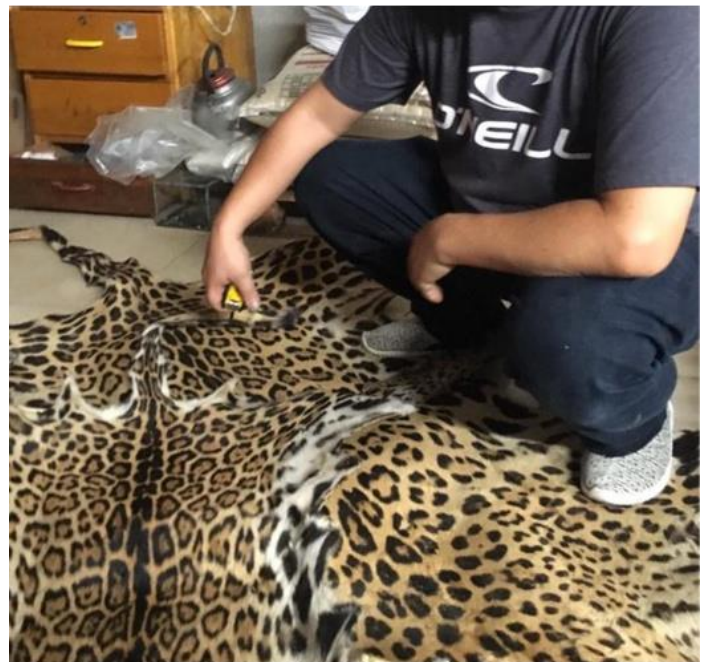
Tipo 1:
Múltiples especies
Jaguar, aleta de tiburón, caballito de mar, tortugas y cuernos de rinoceronte



Tipo 3:
Múltiples crimines graves
Lavado de dinero, tráfico de personas y corrupción



Tipo 3:
Redes transnacionales
Colaboración con otras redes criminales



Evidencia fotográfica por el equipo de investigación de ELI sobre el tráfico de aleta de tiburón y piel de jaguar.

CONCLUSIÓN Y RECOMENDACIONES

¿Hacia dónde vamos desde aquí?

Este informe rompe marcos establecidos desde hace mucho tiempo que ya no son capaces de comprender y responder a la naturaleza y al aumento de los delitos ambientales al exponer a los actores e interacciones que alimentan estos crímenes. El informe, proporciona un modelo inmediatamente aplicable y replicable para abordar sus fuentes.

En particular, recomendamos una mayor capacitación de la policía en el terreno para detectar prácticas de delincuencia organizada, trazar redes locales e identificar puntos críticos de convergencia. En medio de la falta de capacitación, priorización y apoyo material para las autoridades encargadas de hacer cumplir la ley, la criminalidad ambiental se ha extendido sin trabas. **En segundo lugar, los funcionarios de justicia penal deben hacer que la convergencia sea parte integral de las investigaciones penales.** Como se documenta en este informe, los delitos contra el medio ambiente rara vez se cometen de forma aislada e implican al menos un tipo de convergencia con otros delitos graves. **Un enfoque en la convergencia amplía las oportunidades para detectar y capturar líderes criminales.** Los delitos ambientales son extremadamente difíciles de enjuiciar, y entre la pequeña minoría, las sanciones rara vez son lo suficientemente fuertes como para ser disuasorias. Pero, como en el caso de Al Capone, la evidencia de otros delitos, desde el lavado de dinero hasta el asesinato, son formas más prometedoras de atraparlos. Los activistas en Perú, por ejemplo, argumentan que la mayoría de los sindicatos ilegales de minería de oro pueden ser procesados más fácilmente por delitos de trabajo forzado.

Esos esfuerzos proactivos para ampliar las investigaciones sistemáticas y el análisis de inteligencia aumentarán la probabilidad de identificar y desarticular las redes delictivas. Ese enfoque también aportará beneficios a los esfuerzos de seguridad regionales y mundiales. Por ejemplo, la creciente priorización de los delitos ambientales en la Estrategia de Seguridad Nacional de los Estados Unidos ayudó a estimular acciones, como el despliegue de la Operación Cruz del Sur del ejército estadounidense y la Operación Tradewinds 2021, que abordó las líneas de suministro ilegales en la Cuenca del Caribe proliferadas por convergencia, como el transporte de cocaína en barcos que durante mucho tiempo se han dedicado a la pesca INDNR. Este informe apoya los intentos actuales de las organizaciones internacionales de desarrollar un proyecto de Protocolo bajo la UNTOC que propone penalizar el tráfico ilícito intencional de especímenes de fauna y flora silvestres. **Concretamente, el presente informe respalda esta reforma, que debería: a) incorporar disposiciones sobre la convergencia de los delitos contra la vida silvestre y otros delitos graves; b) crear el marco para la cooperación jurídica mutua entre los asociados internacionales; y c) ofrecer precisión en la definición de términos jurídicos clave como "tráfico", "delincuencia organizada contra la vida silvestre" y "convergencia".** Este enfoque también se basa en el potencial exponencialmente creciente de la minería y el intercambio de datos, que también sirven como una de las formas más rápidas y efectivas de revertir la fragmentación entre los organismos nacionales e internacionales encargados de hacer cumplir la ley.

Los enfoques se suman a una hoja de ruta poderosa y urgentemente necesaria para la aplicación y la política contra la devastación de los delitos ambientales, no solo en el medio ambiente sino también en el futuro político y socioeconómico de los países de todo el mundo.

Referencias

- Anagnostou M & Doberstein B. Illegal wildlife trade and other organised crime: A scoping review. *Ambio*. 2022 Jul;51(7):1615-1631. doi: 10.1007/s13280-021-01675-y. Epub 2021 Dec 1. PMID: 34851513; PMCID: PMC9110579.
- Anagnostou M, Synthesizing knowledge on crime convergence and the illegal wildlife trade, *Environmental Challenges*, Volume 5, 2021, 100222, ISSN 2667-0100, <https://doi.org/10.1016/j.envc.2021.100222>
- FATF (2021). Money Laundering From Environmental Crime. Available at <https://www.fatf.gafi.org/media/fatf/documents/reports/money-laundering-from-environmental-crime.pdf>
- INTERPOL (2015) Environmental Crime and its Convergence with other serious crimes, 2015/99/OEC/E/NS/SLO
- INTERPOL-UN Environment (2016). Strategic Report: Environment, Peace and Security – A Convergence of Threats. Available at www.interpol.int and www.unep.org
- Moreto, W & Van Uhm, D. P. (2021). Nested Complex Crime: Assessing the Convergence of Wildlife Trafficking, Organized Crime and Loose Criminal Networks. *British Journal of Criminology*. 61. 1-20. 10.1093/bjc/azab005.
- OECD (2016). Illicit Trade: Converging Criminal Networks. Available at <https://www.oecd.org/corruption-integrity/reports/charting-illicit-trade-9789264251847-en.html>
- RHIPTO, INTERPOL and GI (2018) World Atlas of Illicit Flows. This figure includes proceeds for: forestry crime, illegal mining, waste trafficking, the illegal wildlife trade, illegal extraction and theft of oil, and crimes associated with illegal fishing.
- Spevak, B. (2021) Shared Skies: Convergence of Wildlife Trafficking with Other illicit Activities in the Aviation Industry, USAID (ROUTES) https://www.traffic.org/site/assets/files/13694/routes_shared_skies_report.pdf
- Van Uhm, D. P., & Nijman, R. C. C. (2022). The convergence of environmental crime with other serious crimes: Subtypes within the environmental crime continuum. *European Journal of Criminology*, 19(4), 542–561. <https://doi.org/10.1177/1477370820904585>
- Van Uhm, D., South, N. & Wyatt, T. Connections between trades and trafficking in wildlife and drugs. *Trends Organ Crim* 24, 425–446 (2021). <https://doi.org/10.1007/s12117-021-09416-z>
- Wittig, T. (2017). Poaching, wildlife trafficking and organised crime. In *Poaching, Wildlife Trafficking and Security in Africa* (pp. 77-101). Routledge.
- White, R. (2016), Building NESTs to combat environmental crime networks, *Trends in Organized Crime* 19:88–105: DOI 10.1007/s12117-015-9261-0
- Wyatt, Tanya, Daan van Uhm, and Angus Nurse. "Differentiating criminal networks in the illegal wildlife trade: organized, corporate and disorganized crime." *Trends in Organized Crime* 23, no. 4 (2020): 350-366.